

**ІНСТИТУТ АРХЕОЛОГІЇ НАН УКРАЇНИ
МІНІСТЕРСТВО ОСВІТИ І НАУКИ УКРАЇНИ
МАРІУПОЛЬСЬКИЙ ДЕРЖАВНИЙ УНІВЕРСИТЕТ**

Забавін В.О., Небрат С.Г.

Звіт

**про розкопки кургану на території Ялтинської селищної ради
Мангушського району Донецької області у 2020 році**

*Забавін В.О. Відкритий лист ІА НАН України Форми 1
№ 095/02106 від 21.01.2020 р.*

*Дозвіл Міністерства культури України № 22-035/20 від
28.02.2020 р.*

ЗМІСТ

Вступ.....	3
Історія досліджень археологічних пам'яток в околицях смт Ялта.....	5
Результати археологічного дослідження кургану № 4.....	11
Полевий опис знахідок.....	19
Список ілюстрацій.....	21
Додатки.....	22
Список використаних джерел.....	41
Перелік умовних скорочень.....	47

ВСТУП

У польовий сезон 2020 р. археологічна експедиція Маріупольського державного університету (АЕ МДУ) продовжила наукові розкопки на території Ялтинської селищної ради Мангушського (Першотравневого) району Донецької обл., розпочаті у 2016 р. (Рис. 1 – 3). Роботи здійснювалися на підставі Відкритого листа форми 1 № 095/02106 від 21.01.2020 р., виданого на ім'я В.О. Забавіна, і Дозволу Міністерства культури України № 22-035/20 від 28.02.2020 р.

У попередні роки у зазначеному мікрорайоні АЕ МДУ дослідила два кургани з групи «Бабакова Могила», до складу якої входило 3 насипи. Курган 3 було досліджено у 2016 р. та курган 2 у 2019 р.

У 2020 р. об'єктом дослідження було обрано поодинокий насип, який знаходився на вододільному плато між долинами річок Комишуватка і Мокра Білосарайка, за 5,35 км на північ від узбережжя Азовського моря, за 1,4 км на ПнПнЗх від північної околиці смт. Ялта у безпосередній близькості (у 0,54 км на ПдПдЗх) від курганної групи «Бабакова Могила». Порівняно невелика відстань кургану від основної групи дозволила авторам умовно віднести цю пам'ятку також до курганної групи «Бабакова Могила». Курган (тимчасовий охоронний № 2702019) було виявлено у 2010 р. співробітниками Відділу охорони пам'яток археології Донецького обласного краєзнавчого музею. В ході археологічних розвідок АЕ МДУ у 2016 р. курган майже не ідентифікувався на місцевості, оскільки тривалий час піддавався розорюванню. На момент початку польових досліджень у 2020 р. у польовому щоденнику, креслениках, а також, відповідно, у звіті пам'ятка отримала шифр: «Ялта, к. 4».

Визначити курган 4 як автентичний елемент історико-культурного ландшафту, локалізувати його на місцевості та прив'язати до гідрографічних об'єктів авторам вдалося за допомогою супутникової системи навігації GPS

та картографічним даним (Військово-топографічна карта Катеринославської губернії 1846-1863 рр. під редакцією Ф.Ф. Шуберта (Масштаб 3 версти/1 дюйм, аркуш 29-16) (Рис. 1, 2).

Координати на Google Maps: 46°59'25.13"Пн, 37°16'12.14"Сх.

На початок розкопок курган 4 являв собою ледь помітний пагорб заввишки 0,32 м та діаметром близько 20 м. Технічний стан аварійний: пошкоджений оранкою, його охоронна зона розорюється. Проведення розкопок було заплановано із використанням техніки.

У роботі експедиції брали участь члени Студентського наукового історико-археологічного товариства МДУ, студенти-практиканти МДУ спеціальностей «Історія та археологія», «Середня освіта. Історія» в рамках проходження обов'язкової археологічної практики, передбаченої навчальним планом підготовки ОС «Бакалавр» і положенням «Про проведення практики студентів вищих навчальних закладів України» та волонтери. Активну участь під час польових робіт брали: Бадасен І.Г., Бородай М.Е., Гакало А.П., Девятовський А.О., Литвиненко В.В., Майтамал С.О., Танасова А.П., Целенко П.Д., Черепченко О.О. та ін. Роботи експедиції проводилися з 21 липня до 10 серпня 2020 р.

ІСТОРІЯ ДОСЛІДЖЕНЬ АРХЕОЛОГІЧНИХ ПАМ'ЯТОК В ОКОЛИЦЯХ СМТ ЯЛТА

Старожитності окресленого мікрорайону, у тому числі кургани, вже майже століття привертають до себе увагу дослідників. Так, організований ще в 1926 р. гурток любителів історії та старожитностей під керівництвом П.М. Пінєвича навесні 1928 р. поставив собі за мету обстеження околиць м. Маріуполя в напрямку Білосарайської коси (на захід від міста) по морському узбережжю. Згідно звіту, «прибрежная полоса далее порта обследована еще на 8 ½ версты, т.е. на 2 версты далее Самариной балки; определенных результатов за исключением устья Самариной балки, обследования не дали; найдено несколько кусочков черепков амфорного типа, встреченные по всему побережью в незначительном количестве прямо на поверхности» [Пиневич 1928].

Навесні 1941 р. співробітниками Донецького (Сталінського) обласного краєзнавчого музею у м. Маріуполі передбачалось провести розкопки «татаро-монгольського городища» біля с. Ялта [Мариуполь..., с. 297]. У тому ж році завідувач відділом історії музею В.М. Євсєєв в «Отчете о поездке по маршруту Мелекино – Ялта – Мангуш» повідомляє: «...отмечены курганы между селами Мангуш и Ялта, сфотографированы 7 каменных баб (2 из них взяты в музей)» [Евсеев 1941].

У 1949 – 1950 рр. Скіфською степовою експедицією Інституту історії матеріальної культури АН СРСР під керівництвом Б.М. Гракова проводилися розвідки по узбережжю Азовського моря. Були обстежені гирла балок і річок, що впадають в море від Ногайську (суч. м. Приморськ) до Будьонівці (суч. м. Новоазовськ). У тому числі в прибережній смузі від с. Юр'ївка до с. Ялта і на Білосарайській косі було відкрито кілька курганных груп, більше десятка поселень і місцезнаходжень від епохи бронзи до середньовіччя [Граков 1950].

У 1971 р. Азовською експедицією Донецького обласного товариства охорони пам'яток історії і культури та Жаданівського краєзнавчого музею під керівництвом Б.Ю. Міхліна в околицях селища Ялта було проведено археологічні розвідки, під час яких виявлено 7 курганных груп і окремих курганів та 10 поселенських пам'яток доби бронзи – середньовіччя. Цього ж року біля Ялти було здійснено охоронні розкопки двох курганів, в яких досліджено два поховання зрубної культури і одне пізнього кочівника [Михлин 1971; Михлин 1972; Гершкович 1982, с. 17; Свод... 2004, с. 75.].

У 1978 р. археологічна експедиція Донецького державного університету провела охоронні розкопки курганної групи, що складалася з трьох насипів, біля узбережжя Азовського моря біля с. Портівське. Досліджено поховання ямної, зрубної культур і одне середньовічного кочівника [Привалов, Андриенко, Моруженко 1978; Моруженко 1979; Список... 1988, с. 79; Свод... 2004, с. 80.]. Наступного року цією ж експедицією на землях колгоспу ім. Мічуріна біля с. Городне у чотирьох курганах було відкрито 56 поховань: 14 ямних, 12 катакомбних, 22 зрубних, 1 кіммерійське, 3 пізніх кочівників і 4 невизначених [Моруженко та ін. 1979; Моруженко 1980, с. 310-311; Посредников 1993; Список... 1988, с. 80; Свод... 2004, с. 80.]. У 1989 р. Маріупольською археологічною експедицією під керівництвом В.К. Кульбаки були розкопані 3 кургани на захід від с. Комишувате на вододілі річок Кратиш і Комишуватка. Тут досліджені 3 поховання зрубної культури і 2 пізніх кочівників [Кульбака, Гнатко 1989; Забавин 2013, рис. 7, 2; Литвиненко 1999, с. 100; Свод... 2004, с. 89].

Крім того, долини річок і надзаплавні тераси обводнених балок Північного Приазов'я в різні епохи незмінно приваблювали людину. Згідно з відомостями, які наводять автори Списку пам'яток археології в Донецькій області, в 4 км на північ від с. Юр'ївка, на плато лівого берега р. Комишуватка був знайдений кремнієвий гостроконечник епохи пізнього палеоліту, тут же відкрито поселення салтово-маяцької культури; на східній

околиці с. Юр'ївка, на схилі лівого берега р. Комишуватка, розташована стоянка дніпро-донецької культури епохи неоліту; в 3 км на захід від с. Мелекіне відомо поселення салтово-маяцької культури. Автори дають перелік з восьми поселенських пам'яток, відомих в околицях смт. Ялта, які відносяться до зрубної і салтово-маяцької культур [Список... 1988, с. 79]. Переважна кількість пам'яток була відкрита у 1971 р. Експедицією Донецького обласного товариства охорони пам'яток історії і культури під керівництвом Б.Ю. Міхліна [Михлин 1972, с. 321]. У 1983 р. Черняхівська експедиція Інституту археології АН СРСР в результаті вибіркового рекогносцирувальних розвідок на ділянці між м. Мелітополь і м. Жданов (Маріуполь) в пошуку поселень пізньоримського періоду в прибережній смузі Азовського моря на території Першотравневого району обстежила кілька пунктів, були зібрані матеріали від епохи бронзи до пізнього середньовіччя [Маріуполь..., с. 300; Сьмонович 1985, с. 359].

У 1989 р. під час розвідок В.М. Горбова та А.М. Усачука в Першотравневому р-ні Донецької обл. було відкрито 10 пам'яток пізнього бронзового століття, які відрізнялися від стаціонарних поселень специфічною топографією і бідним культурним шаром (потужністю 0,2-0,3 м). Вони розташовувалися на невеликій відстані один від одного на мисах правого берега р. Комишуватки і були визначені як тимчасові (сезонні) стоянки, що відносяться до періоду «перехода оседлого постсрубного населення к кочеванию» [Горбов, Подобєд 1996].

У процесі розкопок В.М. Горбова поселень Комишувата-XIV і XVIa були отримані нові дані, які розкривають економічний та культурний розвиток населення приазовських степів у добу фінальної бронзи. У 2004 р. у безпосередній близькості від поселення було відкрито ґрунтове поховання доби фінальної бронзи, а у 2005 р. вже на самому поселенні було досліджено рів, який на думку В.М. Горбова є невідомим раніше для цього регіону видом

археологічної пам'ятки – геогліфом – культовим об'єктом у формі зм'я, заповнений продуктами горіння [Горбов 2006; 2010; 2011].

У польовий сезон 2016 р. АЕ МДУ біля смт Ялта проводилися рятувальні розкопки кургану № 3 з курганної групи Бабакова Могила (попереднє помилкове визначення – Могила Комишуватка). Всього в кургані було досліджено 13 поховань доби бронзи. Насип було споруджено у добу ранньої бронзи носіями ямної археологічної культури. На пізньому етапі доби бронзи у вже існуючий насип було впусcene 10 поховань зрубної культури та 2 невизначених (можливо, також зрубного часу) [Забавін, Небрат 2016; Забавін 2017; 2018].

Влітку 2019 р. АЕ МДУ було досліджено курган № 2 з цієї ж групи. Всього в кургані було досліджено 9 поховань доби бронзи та раннього залізного віку. Первинний насип було споруджено за доби ранньої бронзи носіями ямної культури. Найдавнішим у кургані є поховання 4, та, можливо, поховання 5 та 7. На пізньому етапі доби ранньої бронзи у вже існуючий насип було впусcene ще одне поховання ямної культури 8. У добу пізньої бронзи населення зрубної культури продовжує використовувати некрополь, здійснивши щонайменше два поховання – 1 та 2. Вірогідно, зрубних поховань було значно більше, але внаслідок розорювання частина їх могла бути повністю знищена. На користь цього припущення вказують дрібні уламки людських кісток та фрагменти кераміки доби бронзи знайдені на поверхні оранки. Найбільш пізнім у могильнику було поховання 3 раннього залізного віку, яке за низкою ознак відноситься до кола чорногорівських старожитностей. Культурно-хронологічну ідентифікацію двох поховань (6 та 9) зробити важко у зв'язку з відсутністю діагностичних знахідок. Автори схильні датувати їх бронзовим віком [Забавін, Небрат 2020].

Слід також відзначити неодноразові випадкові знахідки на території вищезазначеного мікрорайону. Доба неоліту – бронзи представлена декількома знахідками. Відомі два кремнієвих наконечника, які були

знайдені у 1978 р. в околицях с. Мелекіне. Знахідки датуються кінцем середньостогівського – початком ямного часу [Дегерменджи 1993, с. 17, рис. 7, 3,4]. На Білосарайській косі була знайдена сокира з кременю (фрагмент), виконана в техніці двосторонньої оббивки, плоскої ретуші і шліфування. Датується знахідка пізнім неолітом – середньостогівським часом [Список ... 1988, с. 79; Саенко 1993, №31, с. 19, рис. 8, 2]. У 1989 р. на правому березі р. Комишуватки в 4,5 км на північний захід від смт. Ялта було знайдено кам'яне лощило, виготовлене з фрагменту кам'яної сокири, яка знаходить аналогії на приазовських поселеннях зрубної культури [Усачук 1993, №94, с. 25-26, рис. 19, 3].

Серія кам'яних виробів була знайдена біля с. Урзуф. Такими є свердлені сокири [Цимиданов 1993, (№ 145, 146, 169, 190) с. 30, 33, 34 рис. 28, 1, 2; 34, 4; 38, 2], прив'язні сокири та молоти [Цимиданов 1993, (№ 163 – 166, 173) с. 32, 33, рис. 33, 1, 2, 3; 34, 1; 35, 4; Усачук 1993, (№ 167), с. 32, рис. 34, 2], лощило [Усачук 1993, (№ 147) с. 31, рис. 28, 4], кірка [Цимиданов 1993, (168), с. 32-33, рис. 34, 3], товкачі та розтиральники [Цимиданов 1993, (170 – 172, 174), с. 33, рис. 35, 1, 2, 3, 5].

Кінцем епохи бронзи – раннім залізним віком датується бронзовий дволопатевиий наконечник стріли, знайдений Б.Ю. Міхліним у 1971 р. на поверхні розораного кургану біля смт. Ялта [Саенко 1993, с. 42, рис. 51, 3].

Ряд знахідок бронзових трилопатевиих наконечників стріл з прихованою втулкою відбувається з околиць с. Мелекіне та Білосарайської коси і датуються скіфським часом (V – IV ст. до н.е.) [Саенко 1993, (№ 267-269, 272) с. 44-45, рис. 52, 13-15, 18]. Глиняний ліпний світильник відкритого типу був знайдений у 1979 р. на Білосарайській косі і відноситься до I - III ст. н.е. [Привалова 1993, с. 52, рис. 61, 4]. Тут само, у 4 км на південний схід від смт. Ялта, був знайдений бронзовий амулет гунського часу [Міхлін 1972, с. 95-96; Список... 1988, с. 79].

Епоха Середньовіччя представлена рядом знахідок виробів з заліза на Білосарайській косі, у тому числі: клиновидними сокирами (XIV – XVI ст.) та ромбічними наконечниками стріл (XIII – XIV ст.) [Саенко 1993, (№ 333, 334, 342, 358) с. 55, 56, 58, рис. 68, 2,3; 70, 6; 71, 8]. Крім того, середньовічні старожитності представлено знахідками, здійсненими біля с. Мелекіне: глиняним прясельцем, виготовленим зі стінки посудини і фаянсовою циліндричною намистиною (VII – IX ст.) [Саенко 1993, (№ 318, 322), с. 54, рис. 65, 10, 14]. Біля с. Урзуф були знайдені срібні з позолотою поясні накладки-застібки (XIV – XVI ст.) [Саенко 1993, (№ 312), с. 54, рис. 65, 3-4].

Станом на сьогоднішній день у межах земель Ялтинської селищної ради Мангушського району Донецької обл. (за обласною електронною базою даних Управління культури Донецької облдержадміністрації) відомо 103 археологічних об'єкти (81 курган та 22 поселення доби бронзи). Навесні 2020 р. Археологічною експедицією МДУ під час проведення розвідки були виконані натурні обстеження території на півдні Донецької області з метою інвентаризації відомих на даний час археологічних об'єктів та визначення режимів використання території зони охорони археологічного культурного шару; створення сприятливих умов для збереження національної історико-культурної спадщини, підвищення суспільної відповідальності за стан охорони і збереження пам'яток археології. У тому числі у межах земель Ялтинської селищної ради Мангушського району під час проведення польової археологічної розвідки було обстежено 6 курганних груп та 3 поодинокі кургани. За даними обмеженого натурального археологічного обстеження пам'яток археології, Публічної кадастрової карти, планово-картографічного матеріалу Ялтинської селищної ради та даними попередніх досліджень на території ради було обстежено 24 археологічних об'єкти. Задачею проведення археологічної розвідки був огляд даних об'єктів, визначення їх параметрів і сучасного технічного стану з метою підготовки обліково-охоронної документації.

РЕЗУЛЬТАТИ АРХЕОЛОГІЧНОГО ДОСЛІДЖЕННЯ КУРГАНУ № 4

Курган 4 на момент початку досліджень являв собою насип у плані округлої форми, заввишки 0,32 м та діаметром близько 20 м. Насип кургану пошкоджений систематичною оранкою.

Методика розкопок. Враховуючи можливість використання техніки, було вирішено звернутися до методики розкопок паралельними траншеями. Перед початком робіт на кургані була нанесена сітка «прив'язок» за допомогою компасу, кілків, шпагату та рулеток, а також була проведена інструментальна зйомка з використанням теодоліту, нівеліру та геодезичної рейки. Бровки пройшли через вершину, схили та поли кургану у напрямку Північ – Південь. Були залишені Центральна, I, II Східні, I, II Західні бровки (Рис. 4). Ґрунт знімався горизонтальними шарами (5-10 см) за допомогою техніки: телескопічний фронтальний навантажувач Manitou МНТ-Х 735, телескопічний фронтальний навантажувач Deutz Fahr 357, фронтальний навантажувач МТЗ-82 «Борекс» (з шириною ножів відповідно: 2,2 м; 2,3 м; 2,3 м).

Стратиграфія.

Аналіз стратиграфічних профілів, а також польові спостереження, зроблені під час роботи техніки та горизонтальних зачисток, дали можливість зробити наступні стратиграфічні спостереження (Рис. 5):

- орний шар потужністю 0,2 м;
 - чорноземний шар насипу кургану потужністю 0,5м (разом із орним шаром);
 - материк у вигляді суглинку простежено на глибині 1,1 м від R;
- смуга суглинку, що, ймовірно, являла собою викид з п. 4, простежена на південній ділянці східного профілю II Західної бровки.

Стратиграфічні розтини не виявилися інформативними у зв'язку з тим, що: 1) пам'ятка систематично руйнувалася оранкою; 2) курган виявився дуже пошкоджений норами тварин.

Окремі знахідки та комплекси в насипу.

Керамічна посудина № 1 (зрубна культура). На відстані 2,5 м на схід та 0,7 м на південь (2,6 м 105° від R), на глибині 0,6 від R виявлено керамічний горщик. Внутрішня та зовнішня поверхня сіро-жовтого кольору. Посудина не орнаментована, має виділену коротку шийку, невиразні плічка та закраїну, що намічається. Розміри: висота – 12,5 см; діаметр по вінцях – 14 см, діаметр боків – 16 см, діаметр дна – 10 см (Рис. 10,3; 19,1).

Керамічна посудина № 2 (зрубна культура). На відстані 7,2 м на схід та 3,8 м на північ (8,1 м 63° від R), на глибині 0,5 м від R було виявлено керамічну посудину (фрагментовано). у вигляді банки закритого типу. Внутрішня та зовнішня поверхня сіро-жовтого кольору. Посудина не орнаментована. Розміри, що реконструюються: висота – 13,5 см; діаметр по вінцях – 12,0 см, діаметр боків – 15,5 см, діаметр дна – 10,0 см (Рис. 10,4).

Поховальні комплекси з кургану.

Поховання № 1 (зрубна культура). Було виявлено на відстані 0,9 м на південь та 0,3 м на схід від R (1,1 м 170° від R) на рівні - 0,6 м від СП (- 0,65 м від R). Поховання здійснено у чорноземному шарі, контури ями не простежувалися. Могила пошкоджена норами. Були знайдені окремі кістки людини та керамічна посудина на ПнСх від кісток. Кістки, вірогідно, дитини погано збереглися. У заповнені могили було знайдено уламок від мініатюрної керамічної посудини (Рис. 6,1; 12,1).

Інвентар:

1) Керамічна посудина – банка відкритого типу. Зовнішня поверхня жовто/сіро-коричневого кольору. Випал нерівномірний. Посудина не орнаментована. Розміри: висота – 12,5 см; діаметр по вінцях – 15 см, діаметр дна – 10,5 см (Рис. 6,3; 19,2).

2) Мініатюрна керамічна посудина (баночка відкритого типу) представлена половиною виробу. Зовнішня поверхня сіро-коричневого кольору. Неорнаментована, сформована неохайно. Розміри, що реконструюються: висота – 2,5 см; діаметр по вінцях – 4,5 см, діаметр дна – 3,5 см (Рис. 6,2).

Поховання № 2 (зрубна культура). Було виявлено у 4 м на північ та 1,5 м на схід від R (4,3 м 20° від R) на глибині 0,82 м від СП (- 0,9 м від R). Поховання здійснено у чорноземному шарі, контури ями не простежувалися. Могила пошкоджена норами. Були знайдені окремі кістки людини, розвал керамічної посудини та астрагал. В 0,3 м на північ від горщика було знайдено вуглинку. Кістки, вірогідно, дитини погано збереглися. Поруч знаходився невеликий камінь, можливо, пов'язаний із похованням (Рис. 6,4; 12, 2-3).

Інвентар:

1) Керамічна посудина – горщик гострореберної форми. Випал нерівномірний, зовнішня поверхня жовто/сіро-коричневого кольору з помаранчевими плямами. Орнаментований гребінцевим штампом. Верхній ряд композиції обмежений зверху лінією під вінцями, а знизу лінією по ребру. Між лініями нанесені трикутники, вписані в інші трикутники (за інакшою інтерпретацією – трикутники, які чергуються за принципом напрямку вершиною вниз та догори). Другий ряд композиції розміщено по корпусу нижче ребра у вигляді ламаної лінії або зигзагу. Розміри: висота – 12,5 см; діаметр по вінцях – 15,5 см, діаметр боків – 16,0 см, діаметр дна – 9,5 см (Рис. 6,5; 19,5).

2) Астрагал – таранна кістка дрібної худоби. Без слідів обробки.

Поховання № 3 (зрубна культура). Було виявлено у 4 м на північ та 4 м на схід від R (5,3 м 48° від R) на глибині 0,56 м від СП (- 0,6 м від R). Від перекриття залишилося два каменя. Поховання здійснено у чорноземному шарі, контури ями не простежувалися. Могила пошкоджена норами. Були

знайдені окремі кістки людини, розвал керамічної посудини та 2 астрагала. Кістки, вірогідно, дитини погано збереглись (Рис. 6,6; 13).

Інвентар:

1) Керамічна посудина – горщик, наближений до посуду гострореберної форми. Зовнішня поверхня жовто/сіро-коричневого кольору. Випал нерівномірний. Орнаментований відтисками шнура у вигляді горизонтальних ліній (дві оперізують горщик під вінцями, дві по ребру) та трикутниками з так званими «віями». Розміри: висота – 13,5 см; діаметр по вінцях – 18 см, діаметр боків – 19,5 см, діаметр дна – 11,5 см (Рис. 6,7; 19,4).

2-3) Астрагали – таранні кістки дрібної худоби. Без слідів обробки.

Поховання № 4 (зрубна культура). Було відкрито у 4,8 м на південь та 3,0 м на захід від R (5,8 м 302° від R), на глибині 1,47 м від СП (- 1,68 м від R). Поховальна споруда зафіксована з рівня материка, пошкоджена норами. Могила являла собою овальну в плані яму розмірами: 1,5×1,1 м. Східний кут поховальної ями пошкоджений норами землерийних тварин. Кістки останніх часто трапляються в норах. Посеред ями були виявлені рештки дорослої людини. Небіжчика було покладено скорчено на лівий бік головою на схід. На черепі, на кістках рук та ніг простежено тлін білого кольору (очерет?), під яким виявлено тонкий шар коричневого кольору (шкіра?) від поховального покривала. У східній частині ями, біля черепу було виявлено фрагменти керамічної посудини № 1 (декілька фрагментів було виявлено у норі). Перед обличчям, поруч з долонями небіжчика була виявлена крижова кістка (крижові хребці) тварини.

У заповненні могильної ями та норах на різних рівнях (від - 1,18 до - 1,48 від R) виявлено фрагменти керамічної посудини № 2, відщеп кременю, вуглинка та невеликі фрагменти обпалених кісток тварини (Рис. 7,1; 14).

Інвентар:

1) Керамічна посудина № 1 – горщик гострореберної форми (фрагментовано). Зовнішня та внутрішня поверхня темно-сірого кольору.

Посудина не орнаментована, має сплюснені зверху вінця, виділену коротку шийку, перегин у верхній третині, закраїну біля дна. Розміри, що реконструюються: висота – 20,0 см; діаметр по вінцях – 21,0 см, діаметр боків – 23,0 см, діаметр дна – 11,0 см (Рис. 7,2; 19,6).

2) Керамічна посудина № 2 – банка відкритого типу (фрагментовано). Зовнішня та внутрішня поверхня жовто/світло-сірого кольору. Посудина не орнаментована, має сплюснені зверху вінця, закраїну біля дна. Розміри, що реконструюються: висота – 16-18,0 см; діаметр по вінцях – 19,0 см, діаметр дна – 13,0 см (Рис. 7,3).

3) Відщеп кременю світло-сірого кольору без слідів обробки, розмірами 3,5×2,5×0,5 см (Рис. 7,4).

Поховання № 5 (ямна культура). Було відкрито у 5 м на схід та 1 м на південь від R (4,8 м 95° від R), на глибині 2,19 м від СП (- 2,21 м від R). Поховальна споруда – підпрямокутна з округленими кутами в плані яма. Перекриттям могили слугували кам'яні брили, які були виявлені у заповненні у положенні під кутом (в давнину просіли у порожнечу могильної ями разом із землею). Розміри – до 0,7 м завдовжки, 0,4 м завширшки. Глибина могильної ями не менше 0,8 від рівня впуску. Стінки вертикальні. Розміри ями по дну: 1,15×0,8 м. Яма сильно пошкоджена норами землерийних тварин, зокрема східна її частина була повністю знищена корою. Решток небіжчика *in situ* та поховальний інвентар не виявлено. Однак в норах знайдено декілька невеликих фрагментів кісток дорослої людини (фрагменти черепа, ребер та епіфіз) (Рис. 8; 15).

Поховання № 6 (зрубна культура). Було виявлено у 4 м на захід та 5,5 м на південь від R (6,8 м 303° від R) на рівні 0,48 м від СП (-0,69 від R). Поховання здійснено у чорноземному шарі, контури ями не простежувалися. Збереглись окремі кістки черепа, ніг та руки дорослої людини. Розміщення решток дозволяє говорити, що тіло небіжчика було покладено скорчено на лівому боці головою на північ, обличчям на схід. Ноги зігнуті під гострим

кутом у колінних суглобах. Впритул до черепа, поруч з обличчям знаходився керамічний горщик (Рис. 9,1; 16).

Інвентар:

1) Керамічна посудина – велика банка відкритого типу зі стягнутим гирлом та невиразними плічками. Зовнішня поверхня зі слідами нагару сіро-коричневого, місцями чорного кольору. Під округленими вінцями посудина прикрашена наліпним валиком, розділеним нігтьовими відбитками. Розміри: висота – 17,0 см; діаметр по вінцях – 19,5 см, діаметр боків – 20,0 см, діаметр дна – 9,5 см (Рис. 9,2; 19,7).

Поховання № 7 (зрубна культура). Відкрито на відстані 8 м на схід та 3 м на північ (8,6 м 65° від R), на глибині 0,28 м від СП (- 0,33 м від R). Поховання здійснено у чорноземному шарі, контури ями не простежувалися. Положення кісток вказує, що тіло було розташовано скорчено на лівому боці, головою на північний ПнСх. Ноги зігнуті під прямим кутом у стегнових суглобах та гострим кутом в колінах. Права рука зігнута у лікті, кистю перед обличчям. Біля голови було розміщено керамічну посудину (Рис. 9,3; 17).

Інвентар:

1) Керамічна посудина – горщик з округлими боками. Внутрішня та зовнішня поверхня світло-сірого кольору. Посудина не орнаментована, має сплющені зверху вінця, злегка відігнуті назовні, виділену коротку шийку, невиразні плічка та закраїну біля дна, що намічається. Розміри: висота – 13,5 см; діаметр по вінцях – 16,0 см, діаметр боків – 16,5 см, діаметр дна – 11,0 см (Рис. 9,4; 19,3).

Вірогідно, що з цим комплексом може бути якимось пов'язаний горщик з насипу №2, який було знайдено у безпосередній близькості від поховання.

Поховання № 8 (зрубна культура?). Було відкрите у 1,5 м на північ та 3 м на схід від R (3,5 м 45° від R). Могила повністю зруйнована норами тварин. Рівень встановлюється приблизно – 1,59-1,79 м від СП. З похованням, ймовірно, пов'язані камені, поруч з якими, на різних рівнях (в

тому числі й в норах) були знайдені окремі невиразні кісти дорослої людини, кістки тварини (вівці?), уламок керамічного посуду. Нема підстав говорити про жоден артефакт, який знаходився в положенні *in situ* (Рис. 10,1; 18,1).

Інвентар:

1) Фрагмент невеликої керамічної посудини з округлими боками. Внутрішня та зовнішня поверхня темно-сірого кольору. Посудина не орнаментована, має округлені зверху вінця, злегка відігнуті назовні, виділену коротку шийку та невиразні плічка. Розміри, що реконструюються: діаметр по вінцях приблизно – 12,0 см, діаметр боків – 13,5 см (Рис. 10,2).

Поховання № 9 (ямна культура). Було відкрите у 4 м на схід та 2 м на північ від R (4,7 м 65° від R) на рівні 2,48 м від СП (- 2,51 від R). Могила – підпрямокутна з округленими кутами в плані яма, майже повністю зруйнована норами тварин. Контури ями простежено в придонній частині. Яма довгою віссю витягнута за лінією ПдЗх – ПнСх, розміри по дну 1,7×1,0 м. На дні поховання знаходилися рештки померлої людини дорослого віку. Небіжчика було покладено скорчено на спину з розворотом на лівий бік, головою на СхПнСх. Ноги зігнуті, права рука зігнута в лікті під тупим кутом, ліва – випростана вздовж тіла. Під кістяком простежувалися залишки тліну коричневого кольору від поховальної підстилки (шкіра?). Поверх підстилки місцями були зафіксовані сліди крейди та сажі. Череп пофарбований червоною вохрою. В районі колін та за потилицею простежені дві ділянки з вкрапленнями вохри та крейди. За головою небіжчика була знайдена пофарбована вохрою нижня щелепа дрібної рогатої худоби. Інвентар в похованні відсутній (Рис. 11; 18,2).

Всього в кургані було досліджено 9 поховань доби бронзи. Культурно-хронологічна інтерпретація дозволяє стверджувати, що первинний насип було споруджено носіями ямної культури. Основним похованням могло бути як п. 9 так й п. 5. Не варто виключати те, що обидві могили були основними в

кургані. Зруйнованість курганного насипу оранкою та норами тварин не дозволяє зробити більш точні спостереження. Довгий час курган не використовувався в якості могильника та лише на пізньому етапі доби бронзи у вже існуючий насип було впущено щонайменше 7 поховань зрубної культури. Вірогідно, впускних поховань (зокрема зрубної культури) було більше, але внаслідок розорювання частина їх могла бути повністю знищена.

ПОЛЬОВИЙ ОПИС ЗНАХІДОК

№ п/п	Найменування і короткий опис. Матеріал, техніка, розмір	Облікові позначення	Збереження	Примітка. Рисунок у звіті
1	2	3	4	5
1.	Керамічний посудина № 1. Внутрішня та зовнішня поверхня сіро-жовтого кольору. Посудина не орнаментована, має виділену коротку шийку та невиразні плічка. Розміри: висота – 12,5 см; діаметр по вінцям – 14 см, діаметр боків – 16 см, діаметр дна – 10 см.	Ялта, курган 4, виявлено у насипу кургану (посудина 1).	Уламки, склеєно	(Рис. 10,3; 19,1).
2.	Керамічна посудина № 2 у вигляді банки закритого типу. Внутрішня та зовнішня поверхня сіро-жовтого кольору. Посудина не орнаментована. Розміри, що реконструюються: висота – 13,5 см; діаметр по вінцях – 12,0 см, діаметр боків – 15,5 см, діаметр дна – 10,0 см.	Ялта, курган 4, виявлено у насипу кургану (посудина 2).	Уламки, частково склеєно	(Рис. 10,4)
3.	Керамічна посудина – банка відкритого типу. Зовнішня поверхня жовто/сіро-коричневого кольору. Випал нерівномірний. Посудина не орнаментована. Розміри: висота – 12,5 см; діаметр по вінцях – 15 см, діаметр дна – 10,5 см.	Ялта, курган 4, поховання 1. (посудина 1)	Задовільне, тріщини	(Рис. 6,3; 19,2)
4.	2) Мініатюрна керамічна посудина (баночка відкритого типу) представлена половиною виробу. Зовнішня поверхня сіро-коричневого кольору. Неорнаментована, сформована неохайно. Розміри, що реконструюються: висота – 2,5 см; діаметр по вінцях – 4,5 см, діаметр дна – 3,5 см.	Ялта, курган 4, поховання 1. (посудина 2)	Уламок	(Рис. 6,2)
5.	Керамічна посудина – горщик гострореберної форми. Випал нерівномірний, зовнішня поверхня жовто/сіро-коричневого кольору з помаранчевими плямами. Орнаментований гребінцевим штампом. Верхній ряд композиції обмежений зверху лінією під вінцями, а знизу лінією по ребру. Між лініями нанесені трикутники, вписані в інші трикутники (за інakшою інтерпретацією – трикутники, які чергуються за принципом напрямку вершиною вниз та догори). Другий ряд композиції розміщено по корпусу нижче ребра у вигляді ламаної лінії або зигзагу. Розміри: висота – 12,5 см; діаметр по вінцях – 15,5 см, діаметр боків – 16,0 см, діаметр дна – 9,5 см.	Ялта, курган 4, поховання 2.	Уламки, частково склеєно	(Рис. 6,5; 19,5)
6.	Таранна кістка (астргал) дрібної худоби. Без слідів обробки.	Ялта, курган 4, поховання 2.	незадовільне	-
7.	Керамічна посудина – горщик, наблизений до посуду гострореберної форми. Зовнішня поверхня жовто/сіро-коричневого кольору. Випал нерівномірний. Орнаментований відтисками шнура у вигляді горизонтальних ліній (дві оперізують горщик під вінцями, дві по ребру) та трикутниками з так званими «віями». Розміри: висота – 13,5 см; діаметр по вінцях – 18 см, діаметр боків – 19,5 см, діаметр дна – 11,5 см.	Ялта, курган 4, поховання 3.	Уламки, частково склеєно	(Рис. 6,7; 19,4)
8.	Таранна кістка (астргал) дрібної худоби. Без	Ялта, курган 4,	незадовільне	-

	слідів обробки.	поховання 3.		
9.	Таранна кістка (астрагал) дрібної худоби. Без слідів обробки.	Ялта, курган 4, поховання 3.	незадовільне	-
10.	Керамічна посудина № 1 – горщик гострореберної форми. Зовнішня та внутрішня поверхня темно-сірого кольору. Посудина не орнаментована, має сплющені зверху вінця, виділену коротку шийку, перегин у верхній третині, закраїну біля дна. Розміри, що реконструюються: висота – 20,0 см; діаметр по вінцях – 21,0 см, діаметр боків – 23,0 см, діаметр дна – 11,0 см.	Ялта, курган 4, поховання 4. (посудина 1)	Уламки, частково склеєно	(Рис. 7,2; 19,6)
11	Керамічна посудина № 2 – банка відкритого типу. Зовнішня та внутрішня поверхня жовто/світло-сірого кольору. Посудина не орнаментована, має сплющені зверху вінця, закраїну біля дна. Розміри, що реконструюються: висота – 16-18,0 см; діаметр по вінцях – 19,0 см, діаметр дна – 13,0 см.	Ялта, курган 4, поховання 4. (посудина 2)	Уламки, частково склеєно	(Рис. 7,3)
12	Відщеп кременю світло-сірого кольору без слідів обробки, розмірами 3,5×2,5×0,5 см.	Ялта, курган 4, поховання 4.	Задовільне	(Рис. 7,4)
13.	Керамічна посудина – велика банка відкритого типу зі стягнутим гирлом та невиразними плічками. Зовнішня поверхня зі слідами нагару сіро-коричневого, місцями чорного кольору. Під округленими вінцями посудина прикрашена наліпним валиком, розділеним нігтьовими відбитками. Розміри: висота – 17,0 см; діаметр по вінцях – 19,5 см, діаметр боків – 20,0 см, діаметр дна – 9,5 см.	Ялта, курган 4, поховання 6.	Уламки, склеєно	(Рис. 9,2; 19,7)
14.	Керамічна посудина – горщик з округлими боками. Внутрішня та зовнішня поверхня світло-сірого кольору. Посудина не орнаментована, має сплющені зверху вінця, злегка відігнуті назовні, виділену коротку шийку, невиразні плічка та закраїну біля дна, що намічається. Розміри: висота – 13,5 см; діаметр по вінцях – 16,0 см, діаметр боків – 16,5 см, діаметр дна – 11,0 см.	Ялта, курган 4, поховання 7.	Уламки, частково склеєно	(Рис. 9,4; 19,3)
15.	Фрагмент невеликої керамічної посудини з округлими боками. Внутрішня та зовнішня поверхня темно-сірого кольору. Посудина не орнаментована, має округлені зверху вінця, злегка відігнуті назовні, виділену коротку шийку та невиразні плічка. Розміри, що реконструюються: діаметр по вінцях приблизно – 12,0 см, діаметр боків – 13,5 см.	Ялта, курган 4, поховання 8.	Уламок	(Рис. 10,2)

СПИСОК ІЛЮСТРАЦІЙ

Рис. 1. Фрагмент карти Катеринославської губернії 1861 р. Топографічний планшет: Ряд ХХІХ. Лист 16 (1) та на топографічній карті (2).

Рис. 2. Кургани біля смт. Ялта на фізико-географічній карті Донецької обл. (1) та за даними супутникової карти «Google Earth» (2).

Рис. 3. Карта-схема розташування кургану 4 на території Ялтинської селищної ради Мангушського р-ну Донецької обл. М:1:100 000.

Рис. 4. Ялта, курган 4. Загальний план кургану.

Рис. 5. Ялта, курган 4. Стратиграфічні профілі.

Рис. 6. Ялта, курган 4. Поховання та інвентар: поховання 1 (1 – 3); поховання 2 (4 – 5); поховання 3 (6 – 7).

Рис. 7. Ялта, курган 4, поховання 4. Поховання та інвентар.

Рис. 8. Ялта, курган 4, поховання 5.

Рис. 9. Ялта, курган 4. Поховання та інвентар: поховання 6 (1 – 2); поховання 7 (3 – 4).

Рис. 10. Ялта, курган 4. Поховання та інвентар: поховання 8 (1 – 2); керамічна посудина з насипу № 1 (3); керамічна посудина з насипу № 2 (4).

Рис. 11. Ялта, курган 4. Поховання та інвентар: поховання 9.

Рис. 12. Ялта, курган 4. Фото пп. 1 (1) та 2 (2 – 3).

Рис. 13. Ялта, курган 4. Фото п. 3.

Рис. 14. Ялта, курган 4. Фото п. 4.

Рис. 15. Ялта, курган 4. Фото п. 5.

Рис. 16. Ялта, курган 4. Фото п. 6.

Рис. 17. Ялта, курган 4. Фото п. 7.

Рис. 18. Ялта, курган 4. Фото пп. 8 (1) та 9 (2).

Рис. 19. Ялта, курган 4. Фото керамічного посуду.

ДОДАТКИ

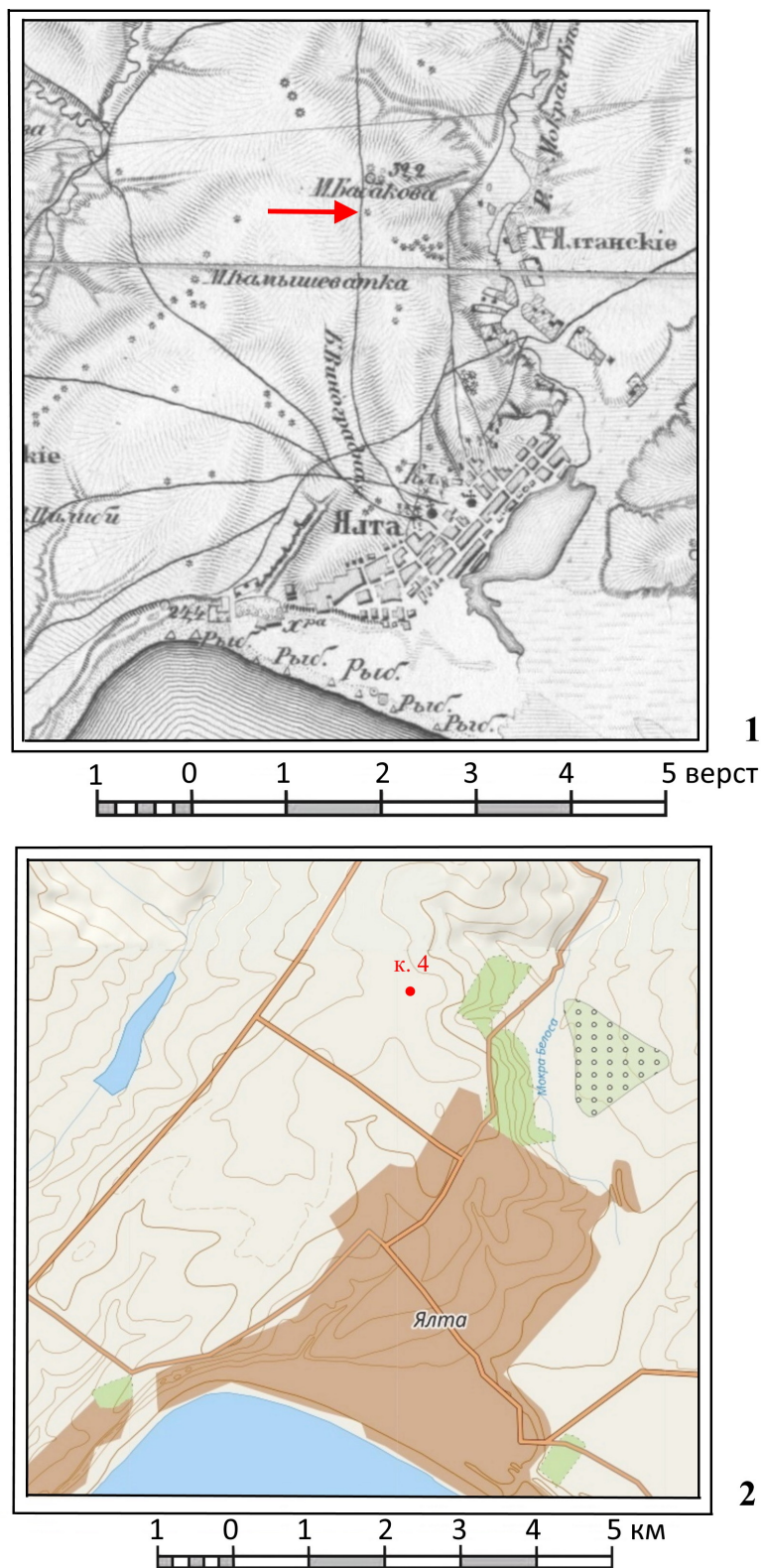
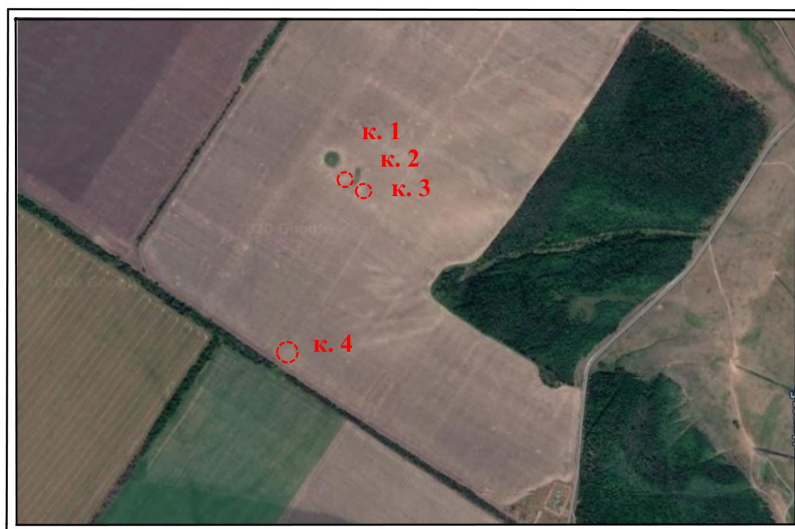


Рис. 1. Фрагмент карти Катеринославської губернії 1861 р. Топографічний планшет: Ряд XXIX. Лист 16 (1) та на топографічній карті (2).



1



2

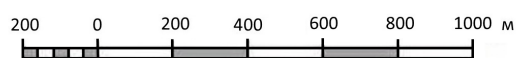


Рис.2. Кургани біля смт. Ялта на фізико-географічній карті Донецької обл. (1) та за даними супутникової карти «Google Earth» (2).

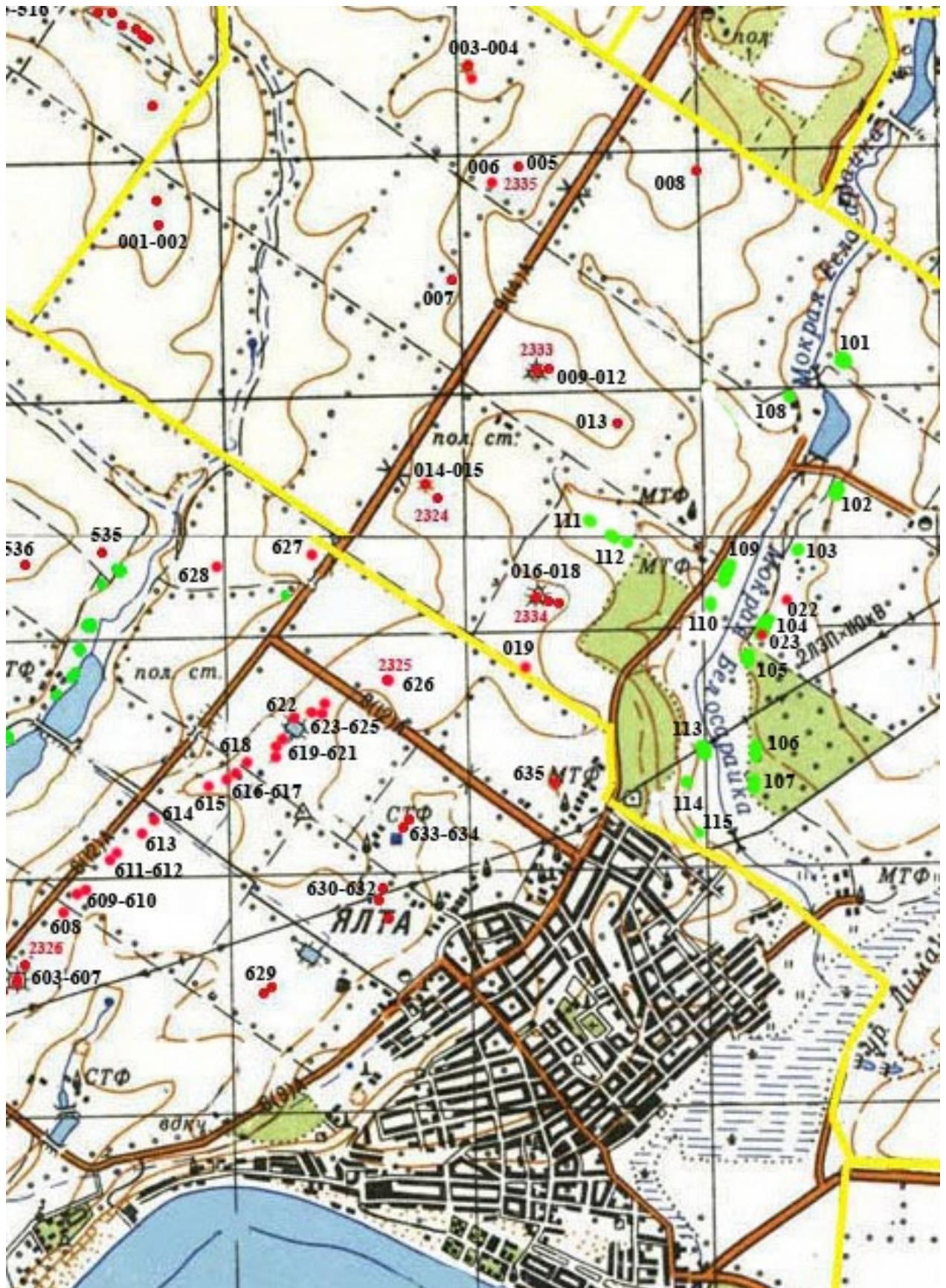


Рис. 3. Карта-схема розташування кургану 4 на території Ялтинської селищної ради Мангушського р-ну Донецької обл. М:1:100 000.

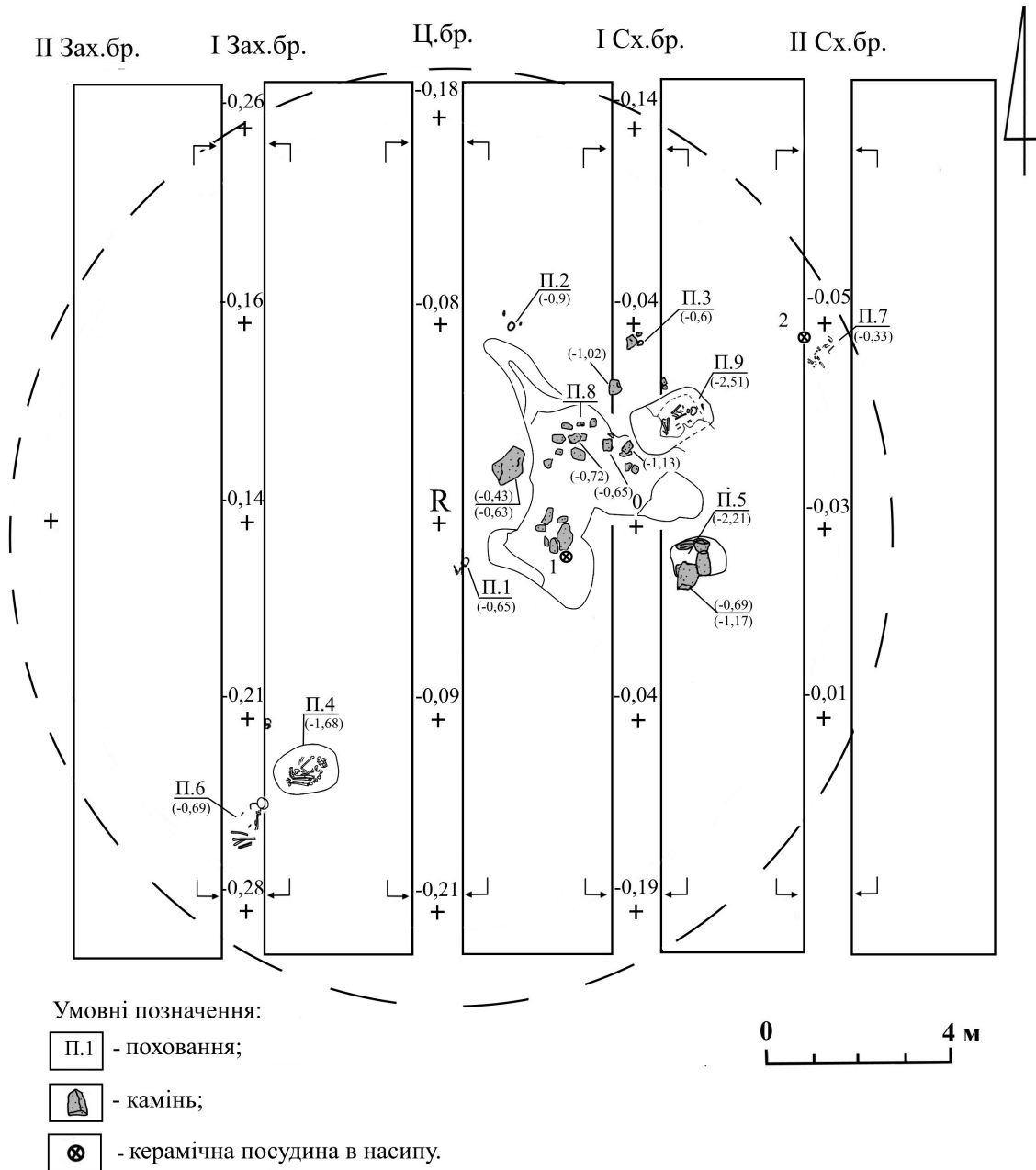


Рис. 4. Ялта, курган 4. Загальний план кургану.

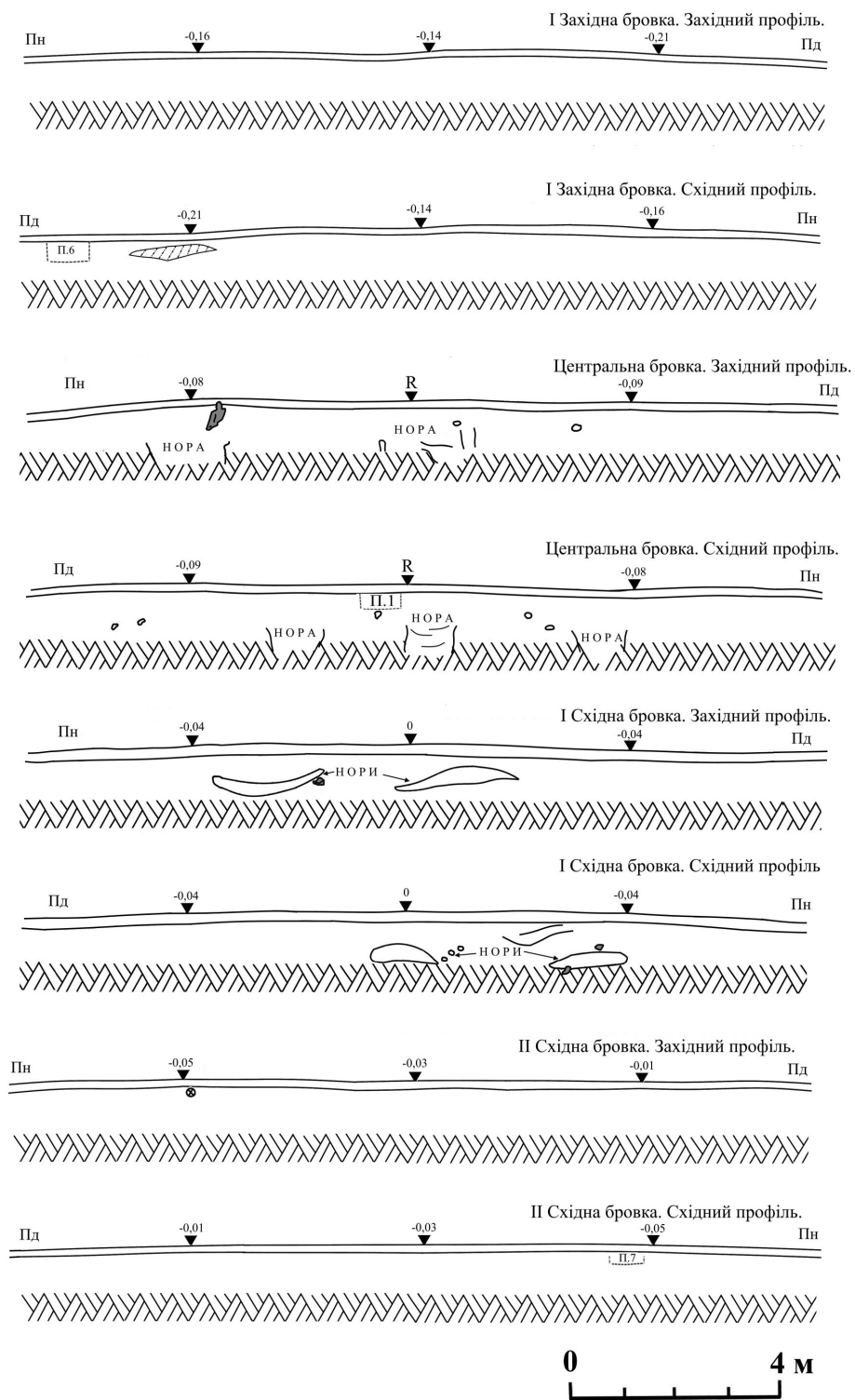
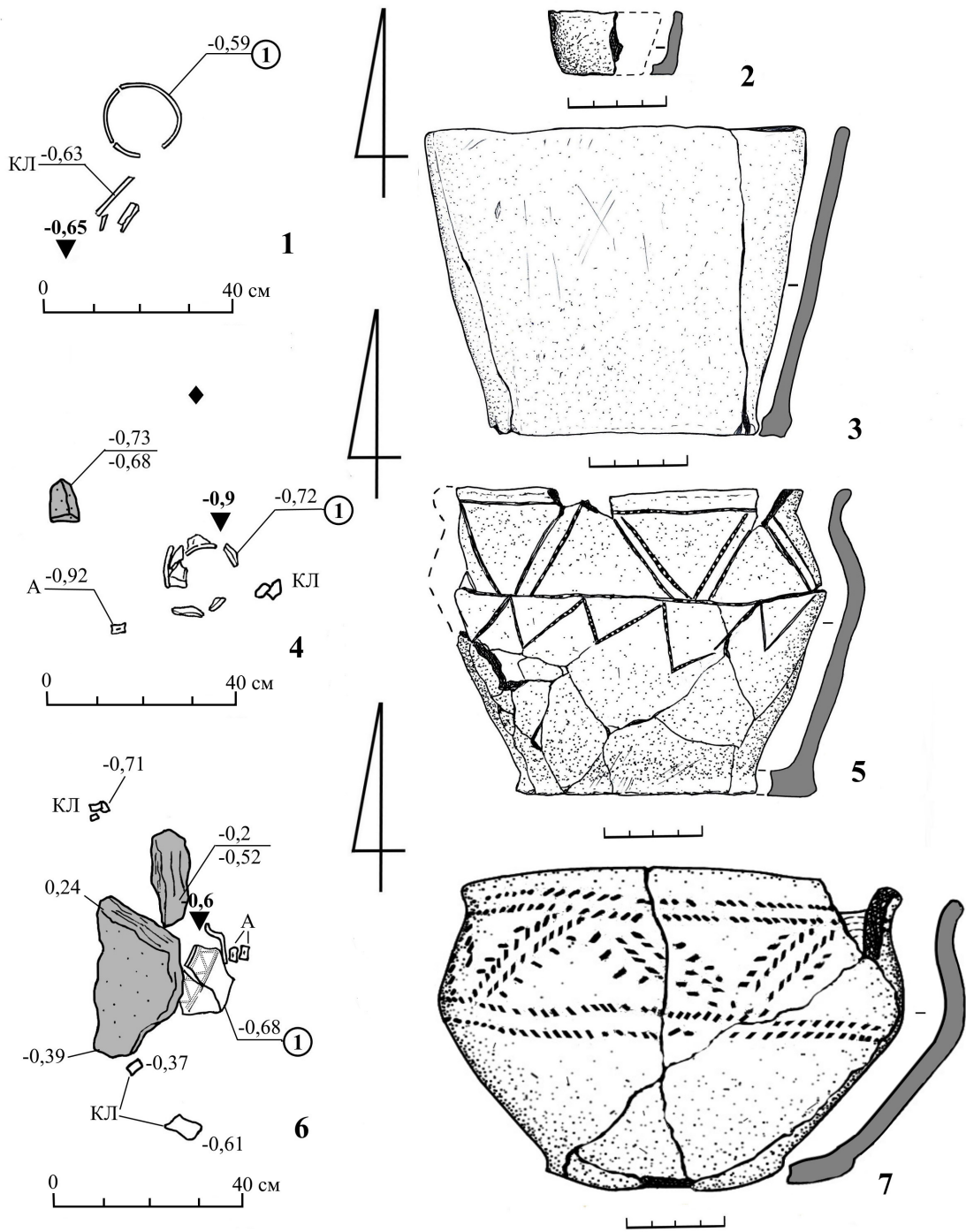


Рис. 5. Ялта, курган 4. Стратиграфічні профілі.



Умовні позначення:

① - керамічна посудина;

А - астрагал;

◆ - вугілля (деревне).

КЛ - кістки людини;

■ - камінь;

Рис. 6. Ялта, курган 4. Поховання та інвентар: поховання 1 (1 – 3); поховання 2 (4 – 5); поховання 3 (6 – 7).

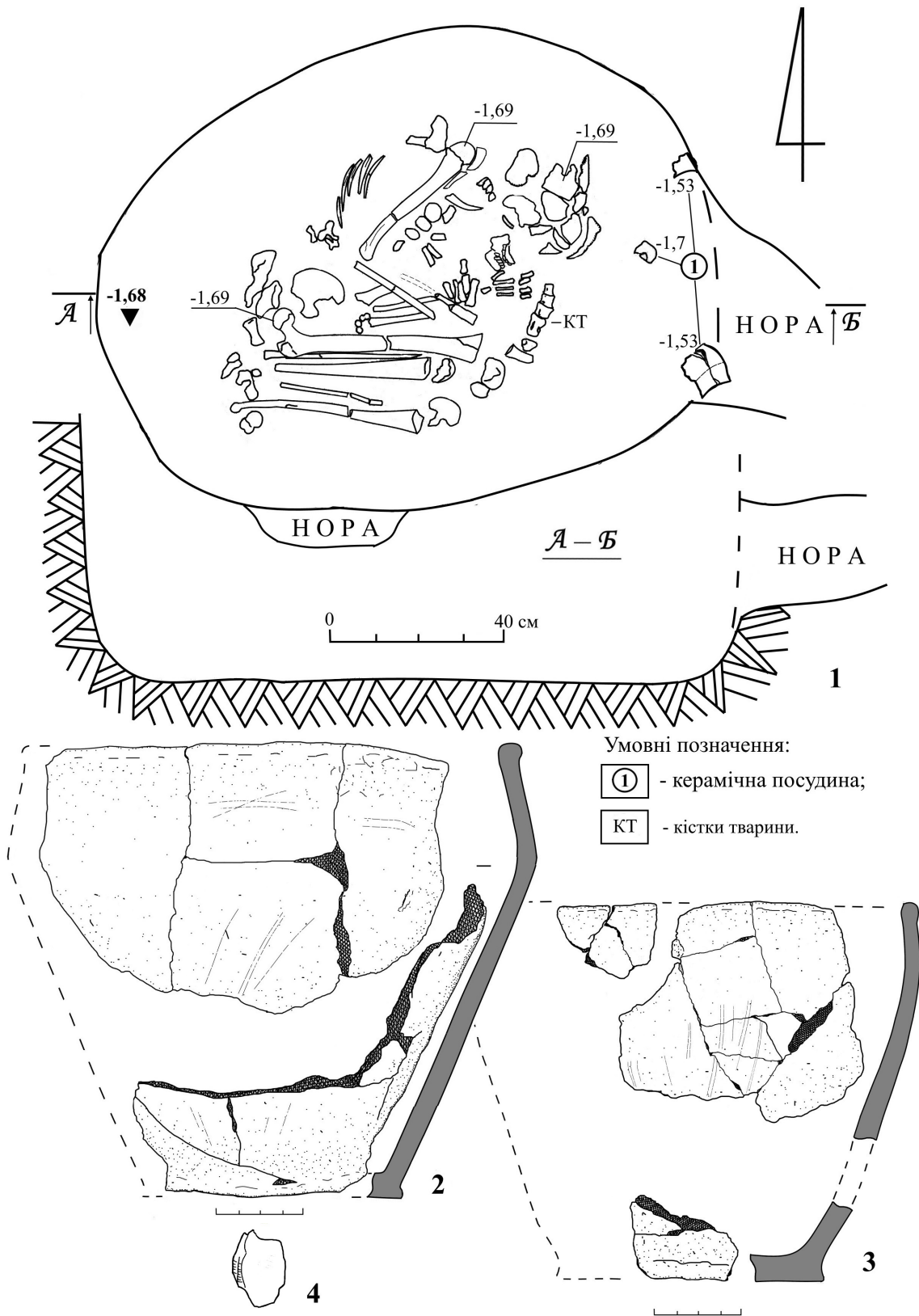


Рис. 7. Ялта, курган 4, поховання 4. Поховання та інвентар.

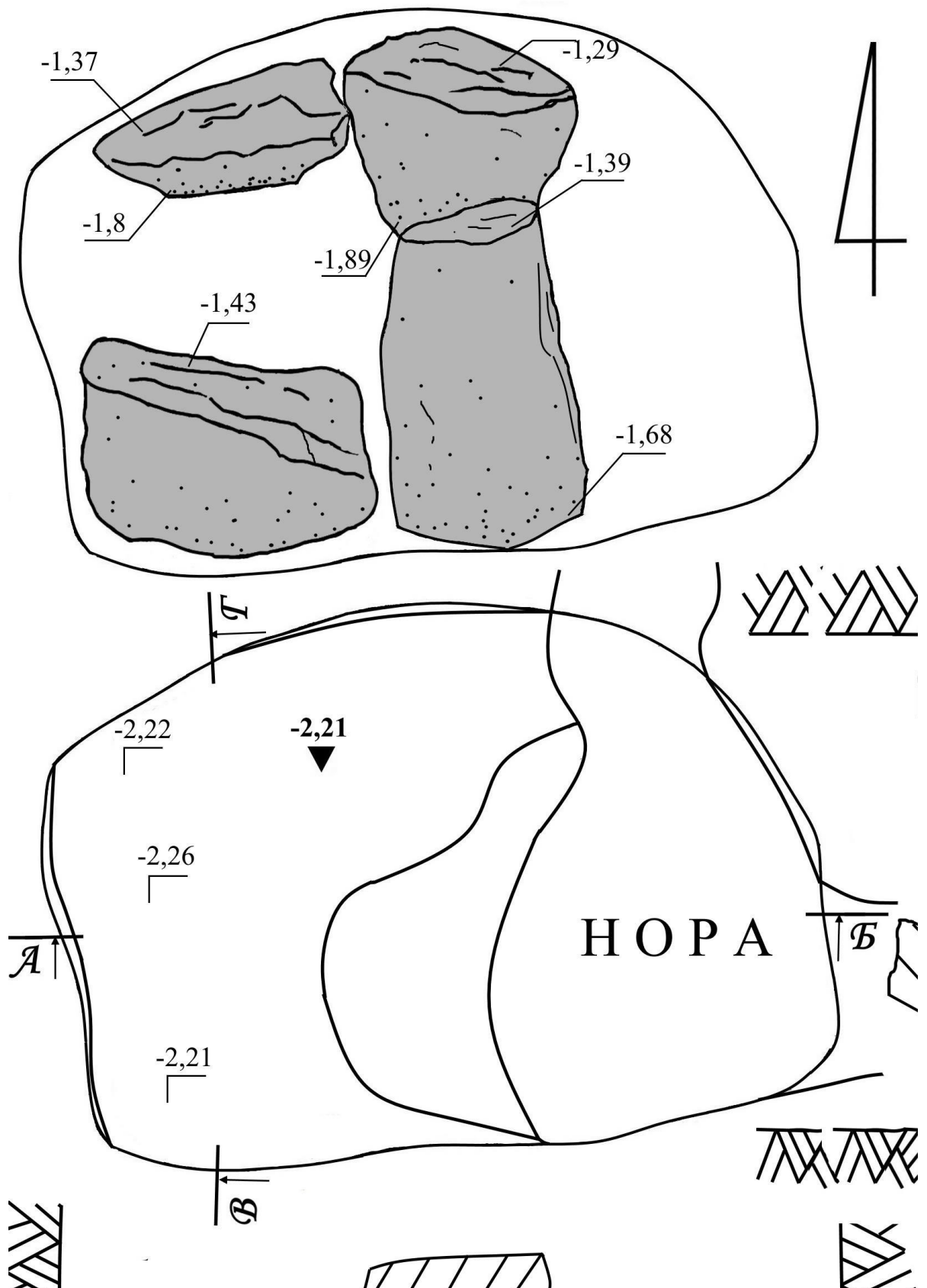


Рис. 8. Ялта, курган 4, поховання 5.

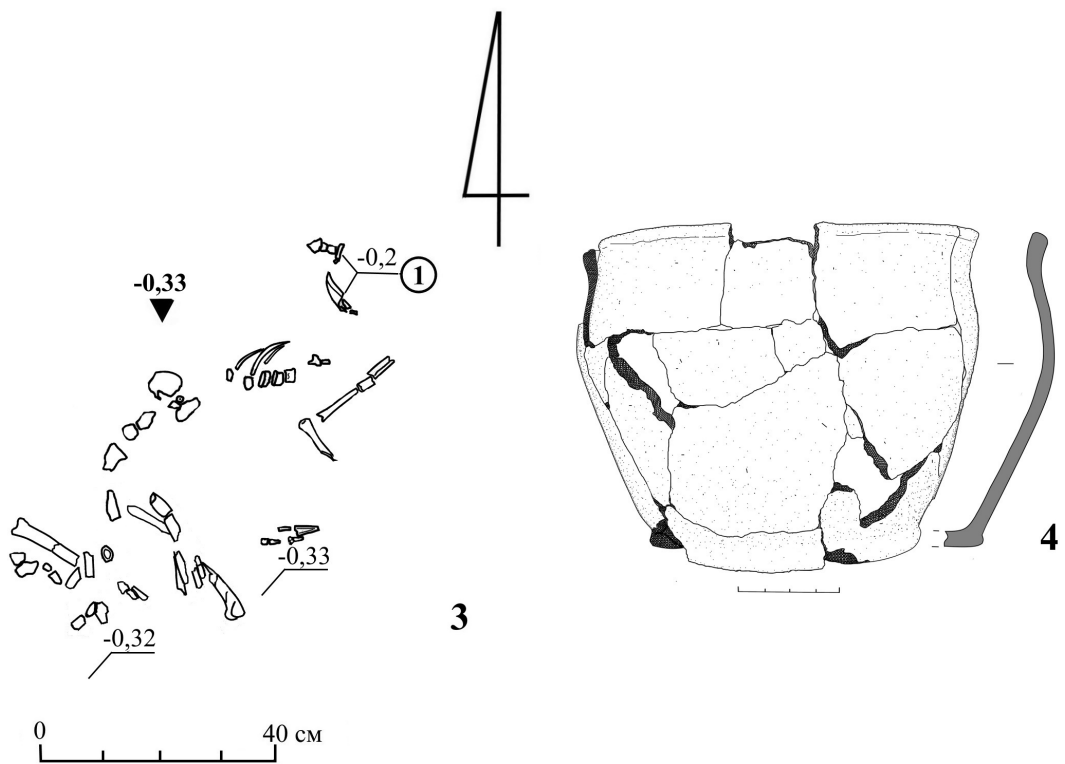
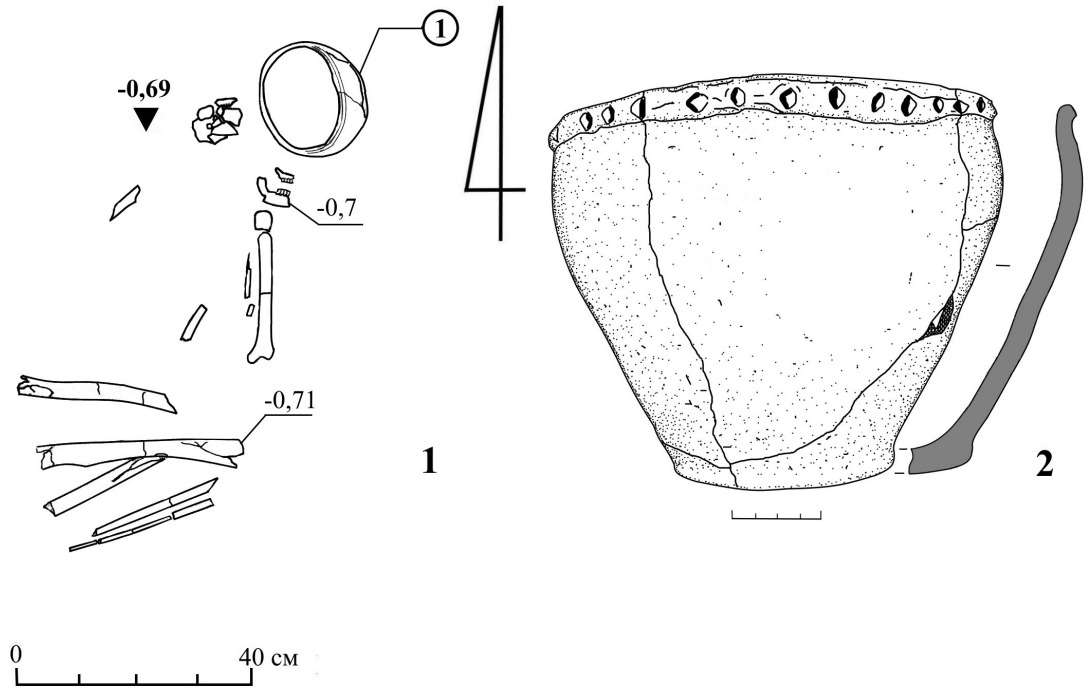


Рис. 9. Ялта, курган 4. Поховання та інвентар: поховання 6 (1 – 2); поховання 7 (3 – 4).

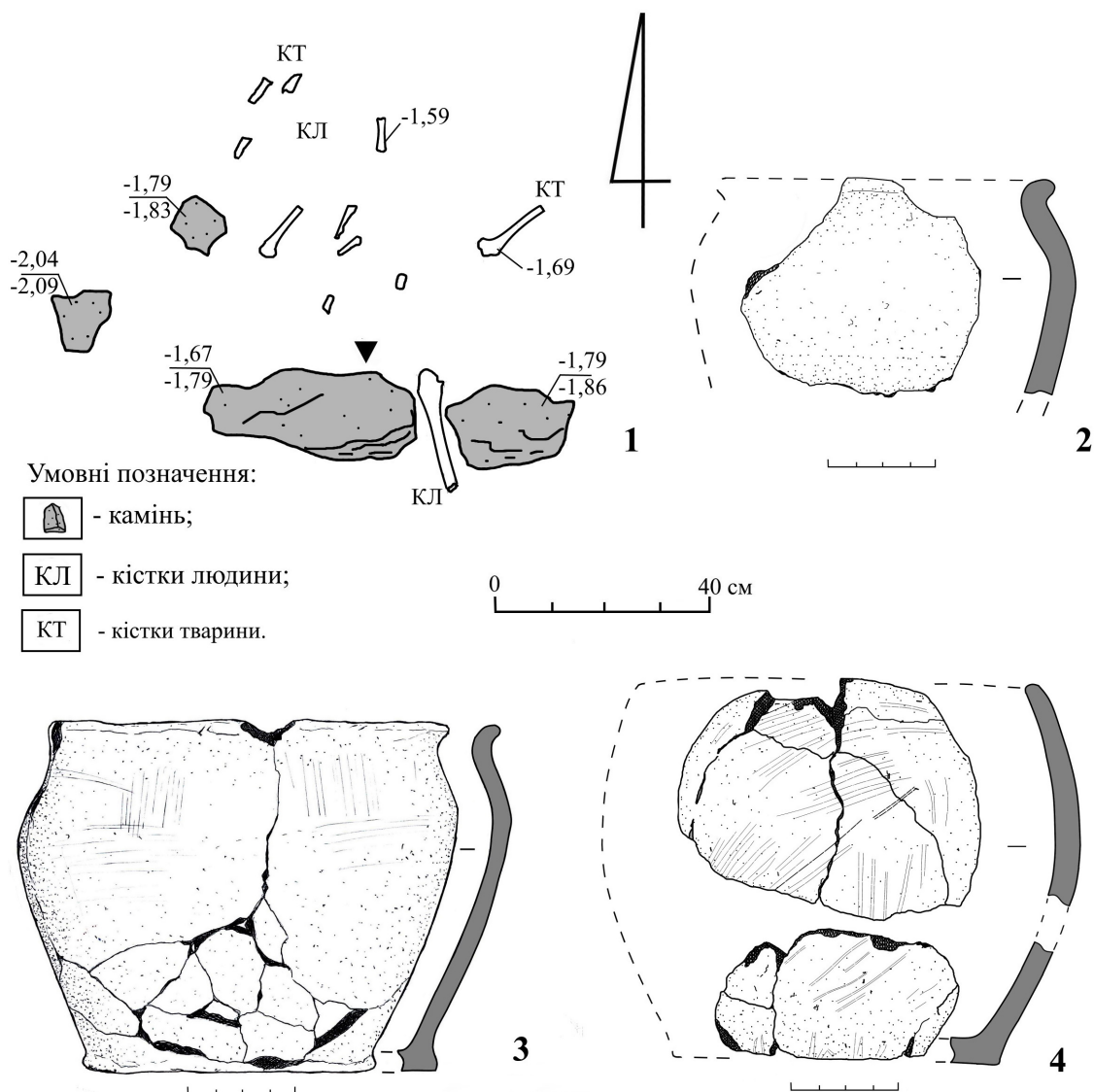


Рис. 10. Ялта, курган 4. Поховання та інвентар: поховання 8 (1 – 2); керамічна посудина з насипу № 1 (3); керамічна посудина з насипу № 2 (4).

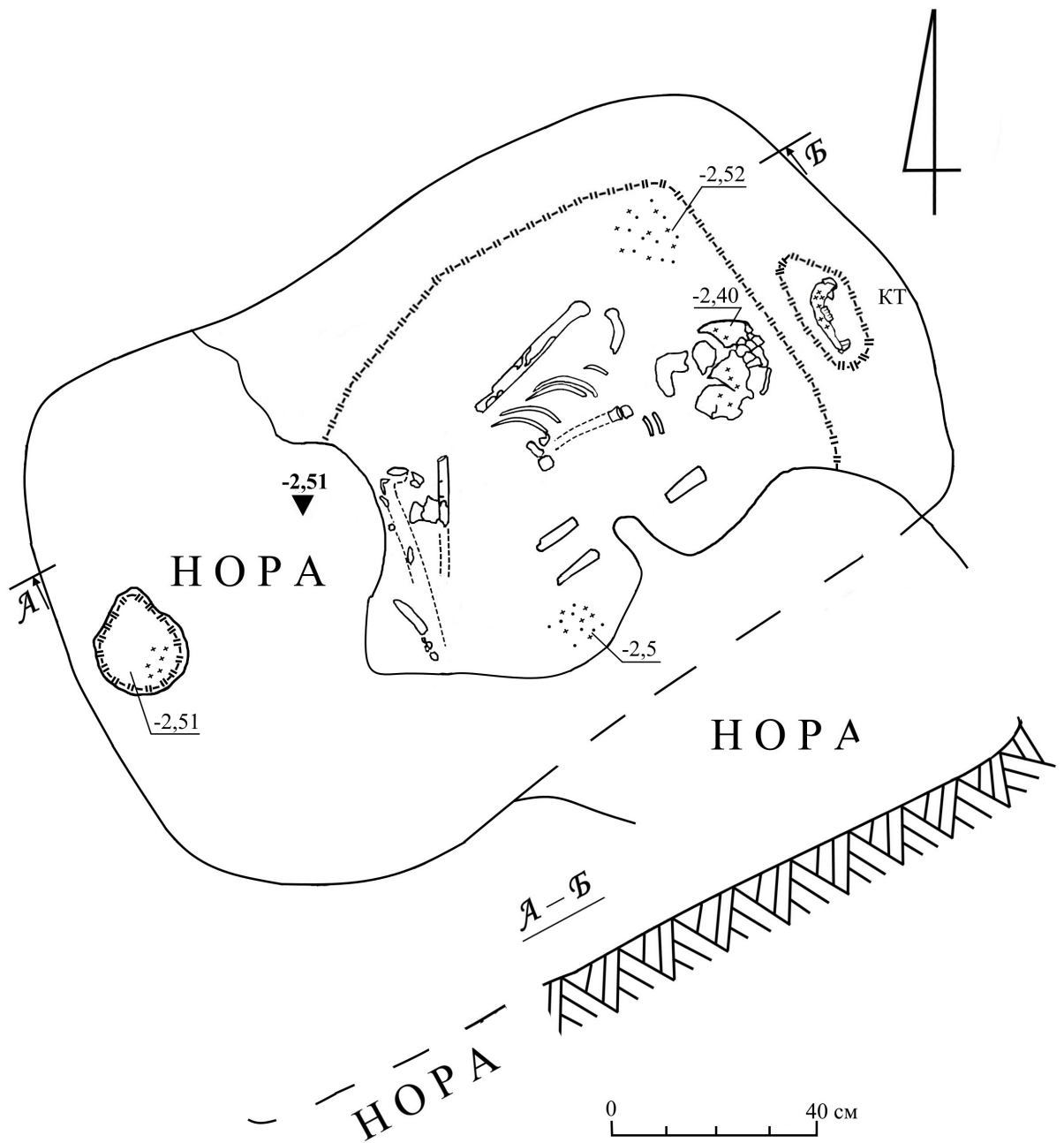


Рис. 11. Ялта, курган 4. Поховання та інвентар: поховання 9.



1



2



3

Рис. 12. Ялта, курган 4. Фото пп. 1 (1) та 2 (2 – 3).



1



2



3

Рис. 13. Ялта, курган 4. Фото п. 3.



1



2



3

Рис. 14. Ялта, курган 4. Фото п. 4.



1



2



3

Рис. 15. Ялта, курган 4. Фото п. 5.



1



2

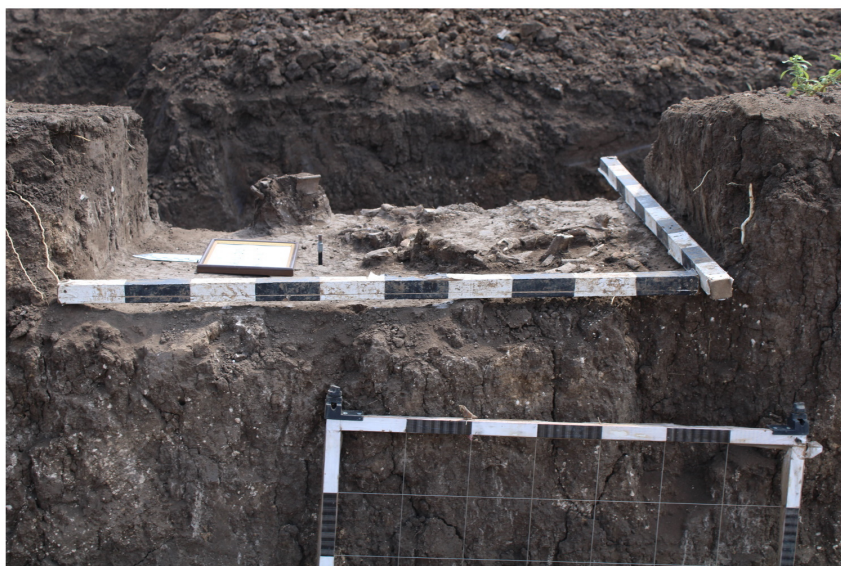


3

Рис. 16. Ялта, курган 4. Фото п. 6.



1



2

Рис. 17. Ялта, курган 4. Фото п. 7.



1



2

Рис. 18. Ялта, курган 4. Фото пп. 8 (1) та 9 (2).



Рис. 19. Ялта, курган 4. Фото керамічного посуду.

СПИСОК ВИКОРИСТАНИХ ДЖЕРЕЛ

Звіти

1. Граков Б.Н. Отчет Скифской степной экспедиции ИИМК АН СССР за 1950 г. – НА ІА НАН України. – № 1950/191.
2. Евсеев В.М. Отчет о поездке по маршруту Мелекино – Ялта – Мангуш. 16 августа 1941 г. – Фонды МКМ. – № 6250-Д.
3. Забавін В.О., Небрат С.Г. Звіт про розкопки кургану на території Ялтинської селищної ради Мангушського (Першотравневого) району Донецької області у 2016 році. – НА ІА НАН України. – № 2016/.
4. Кульбака В.К., Гнатко І.І. Отчет об исследованиях курганов в зонах новостроек: у с. Калиновка Новоазовского р-на, у с. Раздольное Старобешевского р-на, у с. Камышеватое Першотравневого р-на, у с. Кондратьевка Константиновского р-на и г. Мариуполя Донецкой обл. в 1989 г.– НА ІА НАН України. – № 1989/87.
5. Михлин Б.Ю. Отчет о работе Азовской археологической экспедиции Донецкого областного Общества охраны памятников истории и культуры и Ждановского краеведческого музея в 1971 г. – НА ІА НАН України. – № 1971/77.
6. Моруженко А.А., Посредников В.А., Зарайская Н.П., Привалов А.И. Раскопки курганов в зонах новостроек Донецкой обл., проведенные экспедицией Донецкого университета в 1979 г. – НА ІА НАН України. – № 1979/89.
7. Пиневиц П.М. Археологические обследования на Мариупольщине и археологические раскопки 1928 г. – НА ІА НАН України. – Фонд ВУАК. – № 202/26.
8. Привалов А.И., Андриенко В.П., Моруженко А.А. Отчет новостроечной экспедиции Донецкого госуниверситета за 1978 г. – НА ІА НАН України. – № 1978/73.

Література

9. Гершкович Я.П. Про кам'яні поховальні споруди зрубної культури Північно-Східного Приазов'я / Я.П. Гершкович // Археологія. – 1982. – № 41. – С. 15-21.

10. Горбов В.Н. О хронологической позиции памятников камышеватского типа / В.Н. Горбов, В.А. Подобед // Северо-Восточное Приазовье в системе евразийских древностей (энеолит – бронзовый век). Матер. междунар. конф. Часть вторая. – Донецк: Изд-во ДонГУ, 1996. – С. 96-99.
11. Горбов, 2006: Горбов В.М. Унікальний культовий комплекс на поселенні Комишувата-ХІV / В.М. Горбов // Літопис Донбасу. – Донецьк, 2006. – № 14. – С. 11-22.
12. Горбов В.Н. Некоторые аспекты культовой практики населения эпохи бронзы Северо-Восточного Приазовья / В.Н. Горбов, Е.В. Кабанова // Археологический альманах. – № 21. – 2010. – С. 86-103.
13. Горбов В.Н. Камышеватая-ХІV – поселение позднего бронзового века в Северо-Восточном Приазовье / В.Н. Горбов, Е.В. Кабанова // Аркасівські читання. – Миколаїв: Вид-во МДУ ім. В.О. Сухомлинського, 2011. – С. 49-52.
14. Дегерменджи С.М. Наконечник кремневый (№ 12). Каталог случайных находок из археологических собраний Донецкой области / С.М. Дегерменджи // Археологический альманах. – Вып.1. – Донецк, 1993. – С. 17.
15. Дегерменджи С.М. Наконечник кремневый (№ 13). Каталог случайных находок из археологических собраний Донецкой области / С.М. Дегерменджи // Археологический альманах. – Вып.1. – Донецк, 1993. – С. 17.
16. Забавин В.О. Характеристика погребальных сооружений срубной культуры Северного Приазовья / В.О. Забавин // ДАЗ. – Донецьк: Вид-во ДонНУ, 2013. – № 17. – С. 56-78.
17. Забавін В.О. Розкопки кургану біля с.м.т. Ялта Донецької області археологічною експедицією Маріупольського державного університету у 2016 році / В.О. Забавін, С.Г. Небрат // Україна у світовому історичному просторі: зб. матеріалів Всеукр. наук.-практ. конф. – Маріуполь: МДУ, 2017. – С. 98-100.
18. Забавін В.О. Дослідження кургану на півдні Донеччини / В.О. Забавін, С.Г. Небрат // Археологічні дослідження в Україні 2016 р. – Київ: ІА НАН України, 2017. – С. 19.
19. Забавін В.О. Неординарне поховання зрубного часу з кургану біля с.м.т. Ялта (Північно-Східне Приазов'я) / В.О. Забавін, С.Г. Небрат // Вісник Маріупольського державного університету. Серія: Історія. Політологія. – Вип. 18. – Маріуполь, 2017. – С. 11-20.
20. Забавін В.О. Розкопки кургану біля смт Ялта на півдні донецької області / В.О. Забавін, С.Г. Небрат // Вісник Маріупольського державного

- університету. Серія: Історія. Політологія. – Вип. 22-23. – Маріуполь, 2018. – С. 17-41.
21. Забавін В.О. Розкопки кургану біля Приазовської Ялти у 2019 році / В.О. Забавін, С.Г. Небрат // Вісник Маріупольського державного університету. Серія: Історія. Політологія. – Вип. 27. – Маріуполь, 2020.
22. Литвиненко Р.А. К истории исследования курганных могильников в окрестностях Каменных Могил / Р.А. Литвиненко // Древности Северо-Восточного Приазовья. – Донецк, 1999. – С. 98-101.
23. Мариуполь и его окрестности: взгляд из XXI века. / [Р.П. Божко, Т.Ю. Були, Н.Н. Гашенко и др.]. – Мариуполь: Рената, 2006. – 356 с.
24. Михлин Б.Ю. Раскопки в Донецкой области / Б.Ю. Михлин // АО 1971 года. – М., 1972. – С. 321.
25. Міхлін Б.Ю. Гунський амулет з Ждановського музею / Б.Ю. Міхлін // Археологія. – 1972. – № 5. – С. 95-96.
26. Моруженко А.А. Исследования на юге Донецкой области / [А.А. Моруженко, А.И. Привалов, В.П. Андриенко, Т.А. Шаповалов, В.А. Косиков, Т.П. Лыфарь, О.Я. Привалова, Л.Г. Шепко, Т.М. Потемкина, В.А. Гриб] // АО 1978 года. – М.: Наука, 1979. – С. 375-376.
27. Моруженко А.А. Раскопки в Донецкой области / А.А. Моруженко // АО 1979 года. – М.: Наука, 1980. – С. 310-311.
28. Посредников В.А. Материалы курганов у с. Огородное (Северное Приазовье) / В.А. Посредников, Н.П. Зарайская // ДАС. – Донецк, 1993а. – № 4. – С. 82-178.
29. Привалова О.Я. Глиняный лепной светильник открытого типа (№ 305). Каталог случайных находок из археологических собраний Донецкой области / О.Я. Привалова // Археологический альманах. – Вып.1. – Донецк, 1993. – С. 52.
30. Саенко Р.И. Топор кремневый (№ 31). Каталог случайных находок из археологических собраний Донецкой области / Р.И. Саенко // Археологический альманах. – Вып.1. – Донецк, 1993. – С. 19.
31. Саенко Р.И. Наконечник стрелы бронзовый (№ 237). Каталог случайных находок из археологических собраний Донецкой области / Р.И. Саенко // Археологический альманах. – Вып.1. – Донецк, 1993. – С. 42.
32. Саенко Р.И. Наконечник стрелы бронзовый (№ 267, 268). Каталог случайных находок из археологических собраний Донецкой области / Р.И. Саенко // Археологический альманах. – Вып.1. – Донецк, 1993. – С. 44.

33. Саенко Р.И. Наконечник стрелы бронзовый (№ 269). Каталог случайных находок из археологических собраний Донецкой области / Р.И. Саенко // Археологический альманах. – Вып.1. – Донецк, 1993. – С. 44.
34. Саенко Р.И. Наконечник стрелы бронзовый (№ 272). Каталог случайных находок из археологических собраний Донецкой области / Р.И. Саенко // Археологический альманах. – Вып.1. – Донецк, 1993. – С. 45.
35. Саенко Р.И. Металлические (позолоченное серебро) поясные накладки-застежки (№ 312). Каталог случайных находок из археологических собраний Донецкой области / Р.И. Саенко // Археологический альманах. – Вып.1. – Донецк, 1993. – С. 54.
36. Саенко Р.И. Пряслице глиняное (№ 318). Каталог случайных находок из археологических собраний Донецкой области / Р.И. Саенко // Археологический альманах. – Вып.1. – Донецк, 1993. – С. 54.
37. Саенко Р.И. Бусина цилиндрическая глазчатая (№ 322). Каталог случайных находок из археологических собраний Донецкой области / Р.И. Саенко // Археологический альманах. – Вып.1. – Донецк, 1993. – С. 54.
38. Саенко Р.И. Топор железный (№ 333). Каталог случайных находок из археологических собраний Донецкой области / Р.И. Саенко // Археологический альманах. – Вып.1. – Донецк, 1993. – С. 55.
39. Саенко Р.И. Топор железный (№ 334). Каталог случайных находок из археологических собраний Донецкой области / Р.И. Саенко // Археологический альманах. – Вып.1. – Донецк, 1993. – С. 56.
40. Саенко Р.И. Наконечники стрел железные жаловидные (№ 344, 358). Каталог случайных находок из археологических собраний Донецкой области / Р.И. Саенко // Археологический альманах. – Вып.1. – Донецк, 1993. – С. 58.
41. Свод данных об исследованиях курганов на территории Донецкой области в XX веке / А.Н. Усачук, Ю.Б. Полидович, В.В. Цимищанов, Р.А. Литвиненко // Археологический альманах. – Вып.14. – Донецк, 2004. – С. 56 – 109.
42. Список памятников археологии Украины. Донецкая область / О.Я. Привалова, А.И. Привалов. – К.: УООП, 1988. – 110 с.
43. Сымонович Э.А. Работа Черняховской экспедиции / Э.А. Сымонович, Н.А. Тихомиров // АО 1983 года. – М., 1985. – С. 358-359.
44. Усачук А.Н. Топор каменный сверленный (№ 94). Каталог случайных находок из археологических собраний Донецкой области / А.Н. Усачук // Археологический альманах. – Вып.1. – Донецк, 1993. – С. 25-26.

45. Усачук А.Н. Топор каменный привязной (№ 147). Каталог случайных находок из археологических собраний Донецкой области / А.Н. Усачук // Археологический альманах. – Вып.1. – Донецк, 1993. – С. 30-31.
46. Цимиданов В.В. Топор каменный сверленный (№ 145). Каталог случайных находок из археологических собраний Донецкой области / В.В. Цимиданов // Археологический альманах. – Вып.1. – Донецк, 1993. – С. 30.
47. Цимиданов В.В. Топор каменный сверленный (№ 146). Каталог случайных находок из археологических собраний Донецкой области / В.В. Цимиданов // Археологический альманах. – Вып.1. – Донецк, 1993. – С. 30.
48. Цимиданов В.В. Топор (молот) каменный привязной (№ 163). Каталог случайных находок из археологических собраний Донецкой области / В.В. Цимиданов // Археологический альманах. – Вып.1. – Донецк, 1993. – С. 32.
49. Цимиданов В.В. Молот каменный привязной (№ 164). Каталог случайных находок из археологических собраний Донецкой области / В.В. Цимиданов // Археологический альманах. – Вып.1. – Донецк, 1993. – С. 32.
50. Цимиданов В.В. Топор каменный привязной (№ 165). Каталог случайных находок из археологических собраний Донецкой области / В.В. Цимиданов // Археологический альманах. – Вып.1. – Донецк, 1993. – С. 32.
51. Цимиданов В.В. Молот каменный привязной (№ 166). Каталог случайных находок из археологических собраний Донецкой области / В.В. Цимиданов // Археологический альманах. – Вып.1. – Донецк, 1993. – С. 32.
52. Цимиданов В.В. Топор каменный сверленный (№ 167). Каталог случайных находок из археологических собраний Донецкой области / В.В. Цимиданов // Археологический альманах. – Вып.1. – Донецк, 1993. – С. 32.
53. Цимиданов В.В. Кирка каменная сверленная (№ 168). Каталог случайных находок из археологических собраний Донецкой области / В.В. Цимиданов // Археологический альманах. – Вып.1. – Донецк, 1993. – С. 32 - 33.
54. Цимиданов В.В. Топор каменный сверленный (№ 169). Каталог случайных находок из археологических собраний Донецкой области / В.В. Цимиданов // Археологический альманах. – Вып.1. – Донецк, 1993. – С. 33.
55. Цимиданов В.В. Пест каменный (№ 170). Каталог случайных находок из археологических собраний Донецкой области / В.В. Цимиданов // Археологический альманах. – Вып.1. – Донецк, 1993. – С. 33.
56. Цимиданов В.В. Растиральник каменный (№ 171). Каталог случайных находок из археологических собраний Донецкой области / В.В. Цимиданов // Археологический альманах. – Вып.1. – Донецк, 1993. – С. 33.

57. Цимиданов В.В. Растиральник каменный (№ 172). Каталог случайных находок из археологических собраний Донецкой области / В.В. Цимиданов // Археологический альманах. – Вып.1. – Донецк, 1993. – С. 33.
58. Цимиданов В.В. Молот каменный привязной (№ 173). Каталог случайных находок из археологических собраний Донецкой области / В.В. Цимиданов // Археологический альманах. – Вып.1. – Донецк, 1993. – С. 33.
59. Цимиданов В.В. Растиральник каменный (№ 174). Каталог случайных находок из археологических собраний Донецкой области / В.В. Цимиданов // Археологический альманах. – Вып.1. – Донецк, 1993. – С. 33.
60. Цимиданов В.В. Топор каменный сверленный (№ 190). Каталог случайных находок из археологических собраний Донецкой области / В.В. Цимиданов // Археологический альманах. – Вып.1. – Донецк, 1993. – С. 34.

ПЕРЕЛІК УМОВНИХ СКОРОЧЕНЬ

АДУ – Археологічні дослідження в Україні

АЕ МДУ – Археологічна експедиція Маріупольського державного університету

АО – Археологические открытия

ВУАК – Всеукраїнська археологічна комісія

ДАЗ – Донецький археологічний збірник

ДАС – Донецкий археологический сборник

ДОКМ – Донецький обласний краєзнавчий музей

ДРХ – дрібна рогата худоба

МКМ – Маріупольський краєзнавчий музей

НА ІА НАНУ – Науковий архів Інституту археології Національної академії наук України

Р - репер

СП – сучасна поверхня

УООП – Украинское общество охраны памятников

GPS – Global Positioning System (супутникова система навігації)